



## Fiche synthèse du Portail des lacs de l'OBV CARA

Fondée en avril 1983, la Corporation de l'Aménagement de la Rivière l'Assomption (CARA), est un organisme en constante évolution détenant plus de 35 années d'expérience et impliquant des intervenants issus de tous les secteurs d'activités concernés par la gestion de l'eau et du territoire. En 2002, elle a été officiellement reconnue comme organisme de bassin versant (OBV) par le Ministère nommé à cette époque Ministère du Développement durable, de l'Environnement et des Parcs (MDDEP). Son territoire d'intervention de près de 4 500 km<sup>2</sup>, recoupe ceux de 11 MRC dont les plus importantes sont celles de Matawinie, Montcalm, Joliette, L'Assomption et de Rivière-du-Nord.

Ses principaux mandats sont l'élaboration, la promotion et la mise en œuvre du plan directeur de l'eau (PDE) ainsi que d'un plan d'action devant être représentatif des préoccupations et des priorités du milieu sur son territoire d'intervention nommé Zone de gestion intégrée de l'eau par bassin versant (ZGIEBV) L'Assomption.

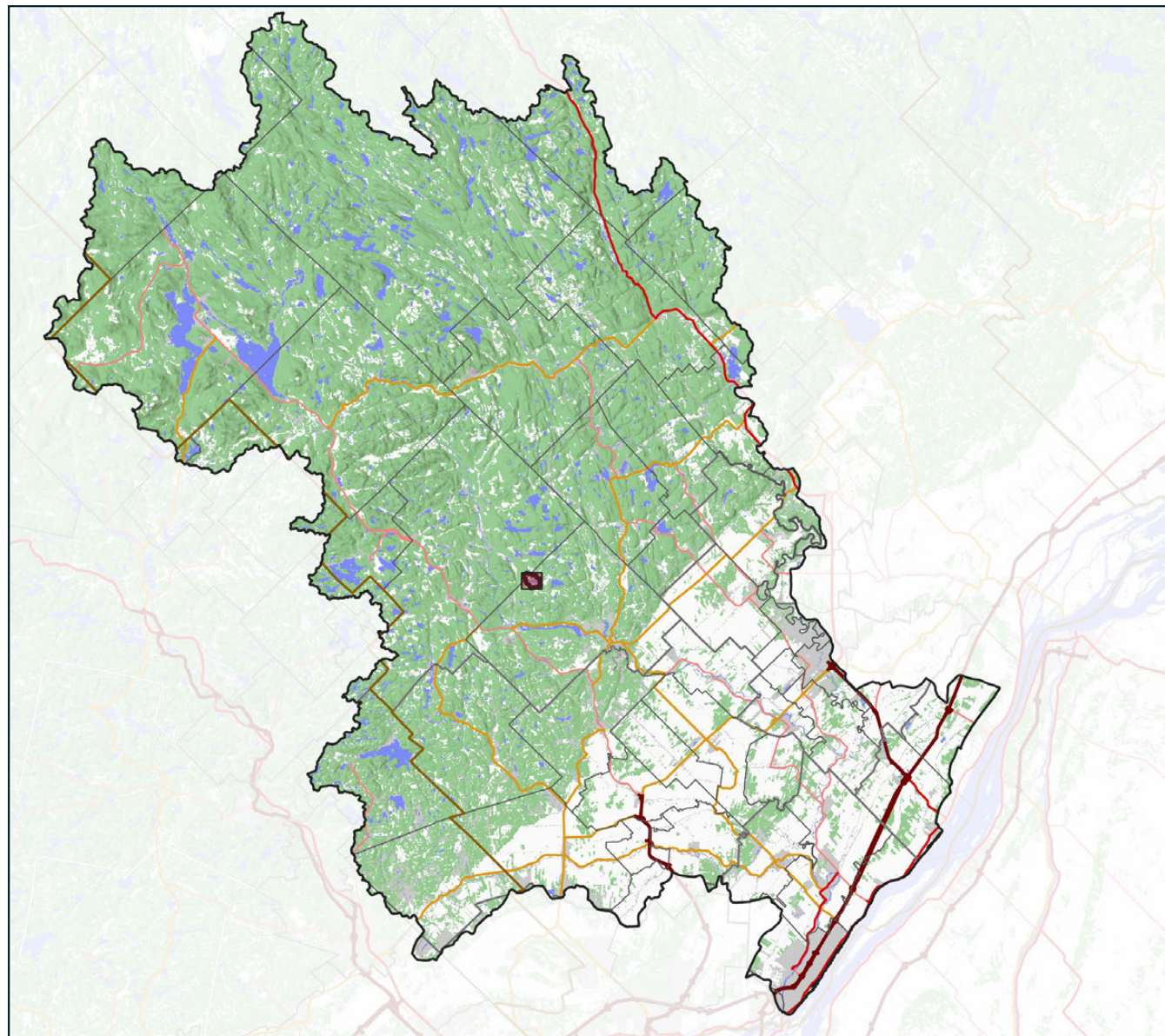
Son comité de concertation a identifié 4 problématiques prioritaires sur son territoire :

1. Des plans d'eau en santé et la protection et conservation des écosystèmes aquatiques et riverains
2. Une meilleure gestion des eaux municipales
3. Limiter la progression ou l'introduction d'espèces exotiques envahissantes
4. Acquisition, partage et actualisation des connaissances

Visitez notre site Internet pour en apprendre davantage sur notre expertise et nos réalisations :

<https://www.cara.qc.ca/expertise-et-realizations/>

*En soutien à nos pratiques de gestion responsable !  
N'imprimez ce document que si c'est nécessaire.*



415, rue Saint-Thomas  
Joliette (Québec) J6E 3P9  
Téléphone: 450 755-1651  
info@cara.qc.ca  
<https://www.cara.qc.ca/>



**Organisme de bassin versant**

Zone de gestion intégrée  
des ressources en eau  
L'Assomption

### Sources :

Géobase du réseau hydrographique du Québec (GRHQ), MERN 2021  
Utilisation du territoire, MELCC 2018  
Découpages administratifs 1/20 000, MERN 2021  
Adresses Québec, MERN 2020  
Modèles numériques de terrain à l'échelle de 1/20 000, MERN  
Caractérisation et classification des lacs du bassin versant de la rivière L'Assomption, MDDEP 2005  
Orthophotographies aériennes de l'inventaire écoforestier du Québec méridional, MFFP 2018  
Ministère des Forêts, de la Faune et des Parcs du Québec, 2005  
Sentinelle, [<https://www.environnement.gouv.qc.ca/biodiversite/especes-exotiques-envahissantes/sentinelle.htm>]  
RSVL, [<https://www.environnement.gouv.qc.ca/eau/rsvl/index.htm>]  
MRC du territoire de l'OBV CARA  
Municipalité du territoire de l'OBV CARA

### Système de coordonnées :

NAD 1983 MTM 8

Version : 2021-12-14 17:31:42

En cas de non concordance, les données du portail des lacs primés sur celle des fiches  
Produit par l'Organisme de Bassin Versant : Corporation de l'Aménagement de la Rivière l'Assomption (CARA)

# Lexique

## Apport relatif en eau

Estiment le volume d'eau drainé par le bassin versant annuellement, relativement à la taille du lac. Les apports relatifs en eaux permettent d'aborder le temps de renouvellement des eaux du lac, l'intensité de la circulation de l'eau.

Le lac est de type très faible (Qtf), faible (Qf), moyen (Qm), fort (Qe) et très fort (Qte). Puisqu'il est techniquement impossible d'avoir accès à l'ensemble des données de bathymétrie (cartographie des profondeurs) pour chacun des lacs, les résultats présentés ne sont qu'une estimation des apports réels en eau.

## Développement du littoral

Exprime le rapport entre le périmètre actuel du lac et son périmètre hypothétique, s'il était parfaitement circulaire. Le développement du littoral est considéré en limnologie comme étant un bon indicateur du potentiel d'habitats pour la faune.

Le développement peut être très court (TC), court (CO), modérément long (ML), long (LO) et très long (TL).

## Degré de confinement

Permet d'avoir une idée sur la profondeur du lac. Les pentes, calculées à partir du modèle d'élévation numérique, sont classées selon les bornes utilisées en cartographie écologique, et analysées dans une zone de 50 mètres autour du lac. Le portrait des pentes, c'est-à-dire la proportion de chacun des classes de pentes aux abords du lac, a été réalisé, et soumis à une classification hiérarchique qui nous a permis de dégager les grands patrons de distribution des classes de pentes.

Les classes de pentes peuvent être :

- Non confiné (NC) : le périmètre du lac est dominé par des pentes faible (<5%)
- Sporadiquement confiné (SC) : le périmètre du lac est composé de plusieurs classes de pente ou de pentes moyennes
- Complètement confiné (CC) : le périmètre du lac est dominé par des pentes fortes (>30%)

## Complexité

Les variables de développement du littoral et du ratio longueur/largeur peuvent aussi être couplées pour donner un indice de forme et pour synthétiser la notion de complexité du lac. Plus le développement du littoral est long et le ratio longueur/largeur est grand, plus le lac est considéré comme ayant une forme complexe. En écologie aquatique, un lac complexe est plus susceptible d'avoir des habitats diversifiés et donc convoité par les espèces fauniques et floristiques.

La complexité peut être simple (S), complexe (C) ou très complexe (X)

MDDEP 2005

## Localisation administrative

Municipalité	Ratio (%)	MRC
Rawdon	100	Matawinie

## Localisation géographique

Longitude	Latitude	Altitude
-73,79776	46,091945	

## Variables hydro-morphologiques du lac

Ordre de strahler :	1
Apport relatif en eau :	Qtf
Barrage à l'exutoire :	-----
Superficie du lac :	34.83 ha
Périmètre du lac :	3972.46 m
Longueur maximum :	1260.45 m
Largeur maximum :	388.4 m
Ratio longueur/largeur :	2
Développement du littoral :	ML
Degré de confinement :	SC
Complexité :	C
Volume d'eau :	0 m <sup>3</sup>
Profondeur maximale	-----
Bathymétrie disponible :	Oui
No du RSVL :	-----

## Variables hydro-morphologiques du bassin versant

Appartient au sous-bassin de la :	Rivière Ouareau
Nombre d'autre(s) lac(s) dans le bassin versant :	0
Superficie du bassin immédiat :	-----
Superficie du bassin versant :	157.96 ha

## Utilisation du territoire 2018 dans le bassin versant

Milieu agricole :	0 %	Milieu anthropique :	5.87 %
Milieu forestier :	67.75 %	Coupe et régénération :	3.25 %
Milieu humide :	1.25 %	Sol nu et lande :	0 %
Milieu aquatique :	22.22 %	non classé :	0 %





*Espèces de poissons présentes dans le lac  
(source formelle et informelle)(Maximum 18) :*

Espèce (fr)	Code de l'espèce
Aucune information de disponible...	

*Les lacs du bassin versant  
(Les 25 plus grands)*

Toponyme	No du lac
-----	

*Organismes indigènes présentes dans  
le lac (Maximum 38) :*

Espèce (fr)
Aucune information de disponible...

*Années où des épisodes de cyanobactéries  
on été détectés :*

Année de l'épisode
Aucune information de disponible...

*Plantes exotiques envahissantes présente dans le lac :*

Date	Espèce (fr)	Espèce (lt)
Aucune information de disponible...		

*Étude disponible :*

Titre de l'étude	URL de l'étude lorsque disponible
Aucune information de disponible...	





0,1 0 0,1 0,2 km

1:8 000



Bassin versant du : Lac Clair - No du lac (LCE) : 00821