

RAPPORT D'ACTIVITÉS



2025-2026

Rédaction originale : 28 mai 2026

Période de référence : 1^{er} avril 2025 au 31 mars 2026

Ce rapport d'activités a été produit par l'Organisme de bassins versants L'Assomption (OBV L'Assomption). Il présente un portrait global des opérations, des projets et des actions menés par l'organisation au cours de l'année, dans le cadre de sa mission de protection, de mise en valeur et de gestion intégrée de l'eau et des milieux naturels sur le territoire.

Il s'adresse aux membres, partenaires, collaborateurs, bailleurs de fonds ainsi qu'à l'ensemble des acteurs concernés par la gestion durable de l'eau et du territoire.

L'emploi du masculin comme genre neutre a été utilisé dans ce document dans le seul but d'en alléger la lecture.

Pour nous joindre

3001, 1^{ère} Avenue, Rawdon, Québec, J0K 1S0

info@obvlassomption.ca | 450 755-1651

www.obvlassomption.ca



Photo : David Rivest



TABLE DES MATIÈRES

Mot de la présidence et de la direction	5
À propos de l'OBV L'Assomption	6
Zone de gestion intégrée de l'eau par bassins versants de L'Assomption	7
Conseil d'administration	8
Comité exécutif	9
Membres actifs	10
Équipe permanente	12
Équipe saisonnière	12
Maison de l'eau	13
Table de concertation	14
Bilan des activités	15
Mise à jour du Plan directeur de l'eau	
Diffusion et suivi des actions du PDE	
Mise en œuvre soutenue par nos partenaires	
Mois de l'eau	
Implications dans le milieu	
Services professionnels	
Partenaires financiers	26
Outils de communication	27



Un territoire de terre et d'eau!

“ Mobiliser le milieu pour valoriser la gestion intégrée de l'eau en vue de préserver nos ressources en eau dans une approche durable et responsable. ”



MOT DE LA PRÉSIDENTENCE

France Veillette

Je suis remplie de fierté à l'égard de notre OBV à la lecture du contenu de ce rapport d'activité. La quantité et la qualité du travail réalisée est impressionnante. Je remercie de tout cœur tous ceux qui ont contribué à l'obtention de ces résultats. Merci aux membres de la table de concertation et du conseil d'administration pour leur implication envers l'OBV et la protection de l'eau. Merci aussi à nos partenaires pour la confiance témoignée et les beaux défis que vous nous confiez, continuez à nous proposer ces projets stimulants. Et je réserve un merci tout particulier à l'équipe permanente : Karine Loranger, Marie-Pier Dubois-Gagnon, Camille Toupin et Jérémie Tremblay pour tout le travail accompli. Vous êtes une belle équipe, experte et passionnée.

Bonne lecture!

MOT DE LA DIRECTION

Karine Loranger

C'est avec beaucoup d'enthousiasme que je vous invite à parcourir notre rapport d'activités 2025-2026. Il est impressionnant de constater tout le travail accompli au cours de la dernière année, tant par la diversité des projets réalisés que par leur portée sur notre territoire. Cette année a notamment été marquée par l'approbation du Plan directeur de l'eau 2024-2034, une étape déterminante qui vient concrétiser un important travail de concertation et qui ouvre la voie à sa mise en œuvre.

Dans cette continuité, notre équipe et nos partenaires se sont engagés avec conviction dans le passage à l'action. Le déploiement du plan d'action, les initiatives de mobilisation et les nombreux projets réalisés sur le terrain illustrent bien cette volonté collective de préserver et de mettre en valeur nos ressources en eau. Ces réalisations témoignent non seulement de notre expertise, mais aussi de la force de notre réseau et de la qualité des collaborations qui nous unissent.

Je tiens à remercier sincèrement les membres du conseil d'administration, de la table de concertation ainsi que l'ensemble de nos partenaires pour leur confiance et leur engagement. Je remercie également l'équipe permanente pour son travail remarquable, son professionnalisme et sa passion. Ensemble, nous contribuons à faire de la gestion de l'eau un projet collectif porteur de sens et d'avenir.



À PROPOS DE L'OBV L'ASSOMPTION

Fort de plus de 40 ans d'expertise, l'OBV L'Assomption, anciennement CARA fondée en 1983, œuvre pour la protection, la mise en valeur et la gestion intégrée de l'eau sur un vaste territoire de près de 4 500 km². Reconnu officiellement par le [ministère de l'Environnement, de la Lutte contre les changements climatiques, de la Faune et des Parcs](#), et membre du [Regroupement des organismes de bassins versants du Québec](#), l'OBV réunit des acteurs de divers milieux pour construire ensemble des solutions durables et concertées.

Ancré dans la réalité locale et résolument tourné vers l'avenir, l'OBV agit comme catalyseur d'initiatives collectives, favorisant la mobilisation, la sensibilisation et l'innovation pour assurer une eau propre et un territoire en santé.

Notre mandat

Conformément à la [Loi sur l'eau](#), l'OBV est mandaté pour coordonner la concertation et produire le Plan directeur de l'eau, outil central de la gestion intégrée des ressources en eau sur son territoire.

Nos domaines d'expertises

Rassembler et concerter

Nous réunissons les acteurs du territoire (municipalités, citoyens, organismes, entreprises) pour réfléchir ensemble aux enjeux de l'eau et trouver des solutions durables.

Mieux comprendre les milieux naturels

Nous réalisons des inventaires et des suivis sur le terrain pour mieux connaître l'état des rivières, des lacs et des milieux humides, afin d'orienter les actions à poser.

Restauration des écosystèmes

Nous mettons en œuvre des projets concrets pour protéger, restaurer et valoriser les cours d'eau, les rives et les milieux naturels.

Éducation et sensibilisation

Nous offrons des ateliers, des outils et des activités de sensibilisation pour aider la population à mieux comprendre les enjeux de l'eau et à poser des gestes positifs.

Cartographier le territoire

Nous produisons des cartes et des analyses géomatiques pour soutenir la planification environnementale et la prise de décision.



Zone de gestion intégrée de l'eau par bassins versants de L'ASSOMPTION

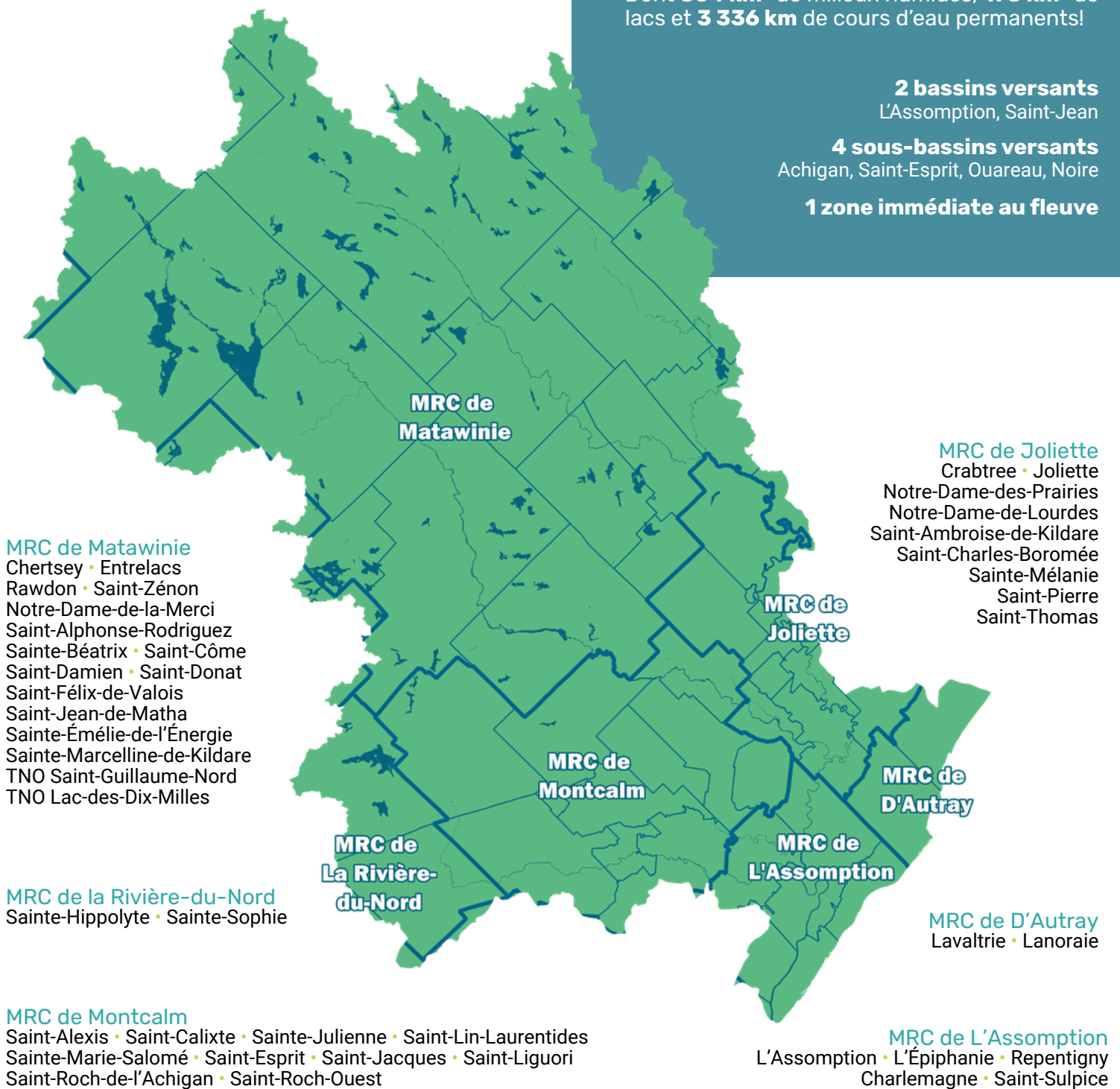
Un territoire de **4 332 km²**

Dont **304 km²** de milieux humides, **178 km²** de lacs et **3 336 km** de cours d'eau permanents!

2 bassins versants
L'Assomption, Saint-Jean

4 sous-bassins versants
Achigan, Saint-Esprit, Ouareau, Noire

1 zone immédiate au fleuve



CONSEIL D'ADMINISTRATION

Secteur municipal

- Anne-Pierre Charlot | MRC de Montcalm
- Sylvain Payette | Municipalité de Saint-Roch-de-l'Achigan
- Stéphanie Labelle | MRC de Matawinie
- Chantale Perreault | Municipalité de Notre-Dame-de-la-Merci
- Nadine Gosselin | MRC de L'Assomption
- Luc Rhéaume | Ville de Repentigny
- Marc Pelletier | MRC de Joliette
- Jean Lemieux | Municipalité de Saint-Ambroise-de-Kildare
- Denis Moreau | MRC de D'Autray

Secteur économique

- Jacques Thuot | Techno Diesel
- Laurie-Anne Bourré | Bridgestone Canada Inc. – Usine de Joliette
- Jean-Luc Fafard | Syndicat des producteurs de bois de la Mauricie
- David Lapointe puis Élyse Bellerose | Société de développement des parcs régionaux de la Matawinie
- Vital Deschênes | Fédération de l'UPA de Lanaudière
- Jean-Philippe Rocheleau | JPR Légal Inc.
- Eric Guerra-Grenier | Biologiste

Secteur communautaire

- Mélanie Mainville | CÉGEP régional de Lanaudière – Joliette
- Dominique Laniel | Regroupement des Associations de Lacs de Saint-Alphonse-Rodriguez
- Mireille Asselin | Conseil régional de l'environnement de Lanaudière
- Gaston Robert | Citoyen
- France Veillette | Citoyenne
- Yves Robichon | Association pour la protection de l'environnement du lac Noir et de la rivière Noire

Implications précieuses

Nous souhaitons exprimer notre profonde reconnaissance à Gaston Robert, engagé depuis 17 ans, et à David Lapointe, impliqué depuis près de 12 ans au sein du conseil d'administration. Par leur dévouement soutenu, leur précieuse expertise et leur engagement constant, ils ont contribué de manière significative à l'évolution et à la solidité de notre organisation. Nous les remercions chaleureusement et leur adressons nos meilleurs vœux pour la suite.



Photo : Lyse Samson

Organisme

COMITÉ EXÉCUTIF



Présidente
France Veillette

Portant la vision et la mission de l'organisme, la présidente guide les échanges et mobilise le conseil d'administration autour des grandes orientations.



1^{er} vice-président
Jean Lemieux

Partenaire clé de la présidente, le 1^{er} vice-président soutient les priorités en cours et assure une continuité efficace dans les actions.



2^e vice-président
David Lapointe

Contribuant activement aux réflexions, le 2^e vice-président renforce la capacité du conseil d'administration à prendre des décisions éclairées.



Trésorière
Laurie-Anne Bourré

Veillant à l'équilibre financier et à une gestion rigoureuse des ressources, la trésorière agit au service de la pérennité de l'organisation.



Secrétaire
Stéphanie Labelle

Assurant la mémoire et la fluidité des travaux du conseil d'administration, la secrétaire veille à la qualité des suivis et des processus de gouvernance.

	2025	2024	2023
Membres renouvelés	68	68	69
Nouveaux membres	12	16	17
Membres actifs total	80	84	86

Associations de lacs

Association de Notre-Dame du lac Clair	Association du lac Beauchamp
Association des lacs Brennan et Vail	Association du lac Blanc – Rivière Ouareau
Association des propriétaires de Gareau-sur-le-lac	Association du lac des Îles d'Entrelacs
Association des propriétaires des lacs Georges, Prévost et à l'Île	Association pour la protection de l'environnement du lac Archambault
Association des propriétaires du Domaine McGill	Association pour la protection de l'environnement du lac la Clef
Corporation des propriétaires du 9 ^e Lac de Chertsey	Association pour la protection de l'environnement du lac des Français
Association des propriétaires du lac Brulé	Association pour la protection de l'environnement du lac Noir et de la rivière Noire
Association des propriétaires du Lac Côme	Association pour la protection de l'environnement du lac Patrick
Association des propriétaires du lac Long	Association pour la protection de l'environnement du lac Vert
Association des propriétaires du lac Rawdon	Association pour la protection du lac de l'Achigan
Association des propriétaires riverains des lacs Raymond et Poirier	Association pour la protection du lac Pauzé (Entrelacs)
Association des résidents du lac à lunettes	Fédération des association de lacs de Chertsey
Association des résidents du lac Ouareau	Regroupement des associations de lac de Saint-Alphonse-Rodriguez

Bureaux de professionnels

Eureka Environnement	JPR Légal Inc.
Gagnon Cantin Lachapelle, notaires	Martin Boulard S.E.N.C.R.L.
GBI Experts conseil inc.	

Citoyen.nes

David Leahy	France Veillette
Denise Trudel	Gaston Robert
Eric Guerra-Grenier	

Institutions scolaires

Académie Antoine-Manseau	CÉGEP régional de Lanaudière
--------------------------	------------------------------

Grandes entreprises

Bridgestone Canada Inc. – Usine de Joliette

Groupe CRH Canada – Béton provincial

General dynamics – Produits de défenses et Systèmes tactiques

Municipalités régionales de comté

MRC de L'Assomption

MRC de Matawinie

MRC de la Rivière-du-Nord

MRC de D'Autray

MRC de Montcalm

MRC de Joliette

MRC Les Moulins

Organismes à but non lucratif

Conseil régional de l'environnement (CRE) de Lanaudière

Société de développement des parcs régionaux de la Matawinie et Taureau

Parc régional des Chutes Monte-à-Peine-et-des-Dalles

Petites et moyennes entreprises

Camping Bernard

Techno Diesel

Groupe Vert

Syndicats et regroupements d'affaires

Fédération de l'UPA de Lanaudière

Syndicat des producteurs de bois de la Mauricie

Villes et municipalités

Charlemagne

Notre-Dame-de-Lourdes

Saint-Damien

Saint-Félix-de-Valois

Chertsey

Notre-Dame-des-Prairies

Saint-Donat

Saint-Hippolyte

Crabtree

Rawdon

Saint-Thomas

Saint-Jacques

Entrelacs

Repentigny

Sainte-Béatrix

Saint-Jean-de-Matha

Joliette

Saint-Alphonse-Rodriguez

Sainte-Émélie-de-l'Énergie

Saint-Lin-Laurentides

L'Épiphanie

Saint-Ambroise-de-Kildare

Sainte-Marie-Salomé

Saint-Paul

Lanoraie

Saint-Calixte

Sainte-Marcelline-de-Kildare

Saint-Roch-de-L'Achigan

Lavaltrie

Saint-Charles-Borromée

Sainte-Mélanie

Saint-Roch-Ouest

Notre-Dame-de-la-Merci

Saint-Côme

Saint-Esprit



Photo : Sylvie Charbonneau

Organisme

ÉQUIPE PERMANENTE



Karine Loranger
Directrice générale



Jérémie Tremblay
Chargé de projets et
géomatique



**Marie-Pier
Dubois-Gagnon**
Chargée de projets



Camille Toupin
Chargée de la
mobilisation

ÉQUIPE SAISONNIÈRE

En appui à l'équipe permanente et grâce au programme Emplois d'été Canada 2025, quatre étudiantes passionnées ont pu se joindre à nous et contribuer activement à nos projets sur le terrain. Nous tenons à remercier les députés fédéraux de cinq de nos circonscriptions électorales pour l'appui et la confiance témoignés envers notre organisme.

Circonscription électorale de Berthier-Maskinongé

Laurie L'Espérance

Diplômée | Maîtrise de recherche en biologie (UdS)

Circonscription électorale de Joliette

Mégane Vallée

Diplômée | Baccalauréat en biologie (UdeM)

Circonscriptions électorales de Repentigny et de
la Rivière-du-Nord

Florence Lemay

Diplômée | Maîtrise en environnement et
développement durable (UdeM)

Circonscription électorale de Montcalm

Jade Courtemanche

Étudiante | Technique en milieu naturel
(CÉGEP de Saint-Félicien)



Sur la photo de la gauche vers la droite : Jade, Mégane, Laurie et Florence.

MAISON DE L'EAU

À l'été 2025, la Maison de l'eau a franchi une nouvelle étape : l'implantation d'un toit vert, un aménagement exemplaire en matière d'adaptation aux changements climatiques. Ce projet permettra notamment de :



Réduire les îlots de chaleur



Mieux gérer les eaux pluviales



Améliorer la performance énergétique du bâtiment



Favoriser la biodiversité en milieu bâti

Au-delà de ses bénéfices environnementaux, le toit vert servira également d'outil de démonstration et de sensibilisation, illustrant concrètement des solutions durables applicables aux bâtiments résidentiels, municipaux et institutionnels. Cette initiative s'inscrit pleinement dans la mission de l'OBV L'Assomption, soit de promouvoir des actions concrètes et inspirantes en faveur de la protection de l'eau et des écosystèmes.



Visionnez la vidéo de l'aménagement du toit vert sur le [site web de l'OBV L'Assomption!](#)



Nous tenons à souligner l'appui financier de Desjardins à la réalisation de nos projets. Cet appui a notamment contribué à l'implantation du toit végétalisé ainsi que le déploiement d'un important volet de sensibilisation auprès de la communauté.

TABLE DE CONCERTATION

Secteur municipal

Lanaudière

Nadine Gosselin (Roberto Sepulveda-Mina) | MRC de L'Assomption

Giuseppe Di Martino (Nicolas Bélisle) | MRC de Joliette

Jolanie Roy (Katherine Brunet) | MRC de Matawinie

Olivier Leblanc (Olivier Rodrigue) | MRC de Montcalm

Laurentides

Emma Orellana-Pépin (–) | MRC de la Rivière-du-Nord

Secteur économique

Agricole

Charles Bergeron (Dominic Brochu) | Fédération de l'UPA de Lanaudière

Récréotourisme

David Lapointe puis Élyse Bellerose (–) | Société de développement des parcs régionaux de la Matawinie

Forêt - faune

Julie Venne (–) | Agence des forêts privées de Lanaudière

Sièges à combler (2)

Regroupement d'affaires · Autre

Secteur communautaire

Association de lacs

Dominique Laniel (Yves Robichon) | Regroupement des Associations de Lacs de Saint-Alphonse-Rodriguez

Environnement

Caroline Dionne (Laurie Ouellet) | CRE Laurentides

Aurélie Charpentier (–) | Ententes en aménagement du territoire de Lanaudière sur le maintien et la mise en valeur de la biodiversité

Sièges à combler (3)

Santé - Éducation · Autre

Représentant autochtone

À combler (–)

Nous remercions sincèrement nos conseillers ministériels pour leur engagement au sein de la table de concertation :

Carmen Cordonnier (Bureau de projets – Inondations), Chantal Fafard (MAMH), Élyse Brais (CISSS Lanaudière), Mylène Boyer (CISSS Lanaudière), Sylvie Morin (MELCCFP) et Xavier Bernard (MAPAQ).

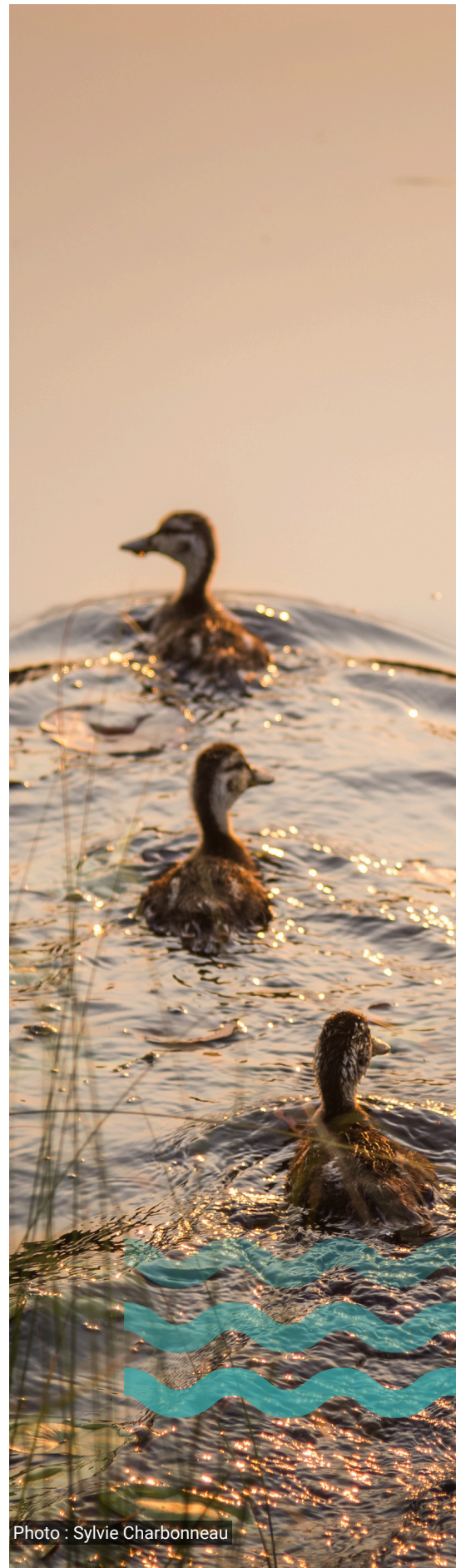


Photo : Sylvie Charbonneau

Réalisations

PLAN DIRECTEUR DE L'EAU

Mise à jour

Avril 2025 – Dépôt du *Plan d'action* au ministère de l'Environnement, de la Lutte contre les changements climatiques, de la Faune et des Parcs

Octobre 2025 – Déploiement de la *Stratégie de mobilisation*

En cours

- Élaboration d'une stratégie de communication avec les représentants des communautés autochtones.
- Optimisation des canaux de diffusion afin de mieux partager les initiatives en cours, encourager le passage à l'action et faire rayonner la gestion intégrée de l'eau.
- Mise à jour et bonification du site web de l'OBV L'Assomption.
- Conception d'une infolettre pour informer et mobiliser les acteurs du territoire.

Terminé

- Cartographie et définition de l'écosystème des acteurs de l'eau du territoire.

Février 2026 – Le *Plan directeur de l'eau 2024-2034* est officiellement approuvé par le ministère de l'Environnement, de la Lutte contre les changements climatiques, de la Faune et des Parcs

Consulter le document approuvé du Plan directeur de l'eau 2024-2034 de la ZGIEBV de L'Assomption sur le [site web](#) de L'OBV L'Assomption.



2026-2027 – À venir
L'infolettre de l'OBV L'Assomption permettra de tenir au courant les acteurs de l'eau du territoire et de faire rayonner les initiatives positives

PLAN DIRECTEUR DE L'EAU

Diffusion et suivi des actions

MATINÉES DE LACS
Chertsey, Saint-Donat et Saint-Côme

Mobiliser • Valoriser • Préserver

Dans le cadre de ses activités de sensibilisation et de mobilisation, l'OBV a tenu des Matinées de lacs, soit 3 rencontres conviviales visant à informer et à outiller les citoyens sur la santé des plans d'eau. Ces activités ont permis de mieux comprendre les indicateurs biologiques et physico-chimiques des lacs, de faire connaître le Plan directeur de l'eau (PDE) et de présenter les différentes façons de s'y engager. En favorisant les échanges avec les spécialistes de l'OBV et la participation active des citoyens, ces rencontres ont contribué à renforcer la mobilisation locale et l'adoption de pratiques favorables à la protection durable des lacs du territoire.

MISE EN ŒUVRE SOUTENUE PAR NOS PARTENAIRES

Problématique prioritaire 1

Destruction et dégradation de la qualité des milieux humides et hydriques



ACCOMPAGNEMENT | ENTREPRISES AGRICOLES

Mobiliser · Valoriser · Préserver

L'OBV accompagne les producteurs agricoles dans l'intégration de pratiques agroenvironnementales favorisant la biodiversité et la protection des ressources en eau. En 2025, l'accompagnement de 5 entreprises a permis la réalisation de plus de 14 000 m² d'aménagements, incluant l'implantation de bandes riveraines, de haies agroforestières, de bandes boisées et d'îlots fleuris, ainsi que l'installation de 11 nichoirs pour les oiseaux champêtres. Un suivi sera réalisé dans la prochaine année afin d'assurer la pérennité des aménagements. La réalisation des plantations a été rendue possible grâce à l'appui financier du programme Prime-Vert du MAPAQ et d'ALUS Lanaudière.

AUTRES MESURES DE CONSERVATION EFFICACES

Mobiliser · Valoriser · Préserver

L'OBV L'Assomption a activement promu les autres mesures de conservation efficaces (AMCE) auprès des acteurs de l'eau du territoire, dans une démarche de sensibilisation et de mobilisation visant à renforcer la protection des milieux naturels. Cette initiative a été réalisée en collaboration avec le [ROBVQ](#) et [Nature Québec](#), permettant de diffuser une compréhension commune des AMCE et de leur potentiel comme outil complémentaire aux statuts de protection formels.

FORMATION | REVÉGÉTALISATION DES RIVES

Mobiliser · Valoriser · Préserver

Saint-Hippolyte

L'OBV L'Assomption a réalisé deux ateliers pratiques sur la revégétalisation des bandes riveraines, rejoignant une quinzaine de participants. Ces activités visaient à sensibiliser les citoyens aux rôles écologiques et aux bonnes pratiques d'aménagement des rives, notamment par la présentation des techniques de plantation, du choix des végétaux et de l'entretien des aménagements. Du matériel informatif et des outils de planification ont été remis aux participants afin de soutenir la réalisation de projets de revégétalisation.

ÉVALUATION DE LA FONCTION ÉCOLOGIQUE DES RIVES

Mobiliser · Valoriser · Préserver

Lac Connelly à Saint-Hippolyte

L'OBV L'Assomption a réalisé une évaluation de la fonctionnalité écologique des rives du lac Connelly afin d'outiller la Municipalité dans sa mission d'amélioration des bandes riveraines, de protection de la qualité de l'eau et de renforcement de la biodiversité. Dans le cadre de cette démarche, l'ensemble des résidences privées situées autour du lac a été visité. Un protocole d'indice de qualité de la bande riveraine (IQBR) a été appliqué à chaque propriété, en se basant sur la proportion de différentes composantes d'occupation et d'usage du sol, soit la forêt, l'arbustaie, la végétation herbacée naturelle, les coupes forestières, les friches, fourrages, pâturages et pelouses, les cultures, les sols nus, le socle rocheux ainsi que les infrastructures. Cette caractérisation a permis de dresser un portrait détaillé de l'état des rives et de fournir des bases solides pour orienter les actions de gestion et de restauration à l'échelle du lac.

PÊCHE EN HERBE Saint-Alphonse-Rodriguez

Mobiliser · Valoriser · Préserver

L'OBV L'Assomption a participé à l'animation de l'activité Pêche en herbe à Saint-Alphonse-Rodriguez, une initiative visant à initier les jeunes à la pêche sportive tout en les sensibilisant à la protection des milieux aquatiques. Les participants ont appris les bonnes pratiques pour préserver la biodiversité, comprendre l'importance des habitats aquatiques et développer un lien respectueux avec l'environnement.

SAUVEGARDE DES ESPÈCES AQUATIQUES EN PÉRIL DANS LE BASSIN VERSANT DE LA RIVIÈRE L'ASSOMPTION MRC de L'Assomption et Joliette

Mobiliser · Valoriser · **Préserver**

L'OBV L'Assomption a amorcé un projet structurant, qui se déploiera de 2025 à 2028, pour la sauvegarde de sept espèces aquatiques en péril dans le bassin versant de la rivière L'Assomption. Axé sur l'acquisition de connaissances, la sensibilisation des riverains et la restauration d'habitats, le projet vise à réduire les pressions exercées sur les milieux aquatiques et riverains, notamment l'érosion, l'apport en sédiments et contaminants. Cette année, 1 200 m² habitats ont été restaurés par la végétalisation de 700 m² bandes riveraines et le retrait de 500 m² de débris anthropiques dans les cours d'eau, contribuant à l'amélioration de la qualité de l'eau, à la protection de la biodiversité et à la résilience du territoire face aux changements climatiques.

Ce projet est rendu possible grâce à la participation financière du Programme d'intendance de l'habitat pour les espèces en péril du gouvernement du Canada, de la Fondation de la faune du Québec, de la MRC de Joliette, de la MRC de L'Assomption et des Ententes en aménagements du territoire de Lanaudière sur le maintien et la mise en valeur de la biodiversité.

Problématique prioritaire 2

Eutrophisation et présence de cyanobactéries

ACCOMPAGNEMENT | APPLICATION DU PROTOCOLE DE SUIVI DU PÉRIPHYTON Lac Patrick, des Îles et Paupé

Mobiliser · Valoriser · **Préserver**

L'OBV L'Assomption a accompagné les associations de riverains dans l'application du Protocole de suivi du périphyton aux lacs Patrick, des Îles et Paupé, situés dans la municipalité d'Entrelacs. Cette initiative visait à soutenir la surveillance de la qualité de l'eau en permettant la détection précoce des signes d'enrichissement en nutriments, notamment par l'observation du développement du périphyton. Dans ce contexte, les intervenants locaux ont été guidés dans la mise en œuvre du protocole du Réseau de surveillance volontaire des lacs (RSVL) au niveau de l'échantillonnage. Cette démarche a également contribué à renforcer les capacités des associations locales, avec pour objectif de les rendre autonomes dans la réalisation du suivi à long terme.

Ce projet a ainsi permis de consolider les efforts de suivi environnemental tout en favorisant l'engagement et la responsabilisation des acteurs du milieu.



ACQUISITION DES CONNAISSANCES | QUALITÉ DES MILIEUX HYDRIQUES DE LANAUDIÈRE

Mobiliser • Valoriser • **Préserver**

Grâce à la participation financière des Ententes en aménagement du territoire de Lanaudière sur le maintien et la mise en valeur de la biodiversité, l'OBV L'Assomption a coordonné, en collaboration avec cinq OBV et deux comités ZIP de Lanaudière, un projet régional visant à acquérir des connaissances sur les milieux hydriques afin de soutenir leur protection, leur restauration et leur valorisation. L'initiative a regroupé des expertises variées en suivi de la qualité de l'eau, caractérisation des habitats et des bandes riveraines, conservation d'espèces en situation précaire et détection de plantes aquatiques exotiques envahissantes. Grâce à cette démarche collaborative, les acteurs locaux ont pu prioriser les interventions et orienter les actions de restauration écologique.

Dans ce cadre, l'OBV L'Assomption a réalisé la caractérisation des bandes riveraines sur 125 km de rives de cours d'eau réparties dans 7 bassins versants. L'organisme a également parcouru 57 km de la rivière L'Assomption en canot afin de localiser les menaces potentielles à l'habitat des espèces en situation précaire. Un inventaire des mulettes a par ailleurs été effectué sur 12 km de ce même cours d'eau, contribuant à documenter la présence et l'état de ces espèces sensibles.

PORTRAITS INITIAUX DE LACS | BASSINS VERSANTS EN CONTEXTE DE PROSPECTION MINIÈRE MRC de Matawinie

Mobiliser • Valoriser • **Préserver**

L'OBV L'Assomption a réalisé des profils verticaux de température, d'oxygène dissous, de pH et de conductivité pour 12 lacs situés dans la MRC de Matawinie, à proximité d'activités de prospection minière. Cette initiative constituait une première étape visant à établir un portrait initial des conditions physicochimiques de ces plans d'eau.

Les données acquises ont permis de documenter la stratification thermique et les conditions d'oxygénation des lacs, tout en fournissant des informations de base essentielles au suivi de l'évolution des milieux aquatiques. Ces résultats viennent également compléter les données utilisées pour la détermination du niveau trophique des lacs.

Ce projet a ainsi posé les bases d'un suivi à long terme, permettant de mieux évaluer les changements environnementaux potentiels dans un contexte d'activités anthropiques à proximité.

PROFILS D'OXYGÈNE Entrelacs, Saint-Alphonse-Rodriguez

Mobiliser • Valoriser • **Préserver**

L'OBV L'Assomption a effectué des mesures de profils d'oxygène dissous pour 10 lacs situés sur le territoire des municipalités d'Entrelacs et de Saint-Alphonse-Rodriguez. Ces suivis ont permis de documenter la distribution verticale de l'oxygène dans la colonne d'eau.

Les données recueillies ont contribué à améliorer la compréhension des conditions d'oxygénation des plans d'eau, notamment en période de stratification. Cette démarche a permis de fournir aux associations locales des informations utiles pour mieux connaître l'état des lacs et appuyer leurs initiatives de suivi et de sensibilisation.



RÉSEAU-RIVIÈRES

Mobiliser · Valoriser · **Préserver**

Depuis 2003, l'OBV participe au suivi de la qualité de l'eau des principaux cours d'eau de son territoire dans le cadre du [Réseau-rivières](#) du Québec. Cet échantillonnage permet de documenter l'évolution de la qualité de l'eau à long terme. Cette année, le suivi comprenait huit stations estivales réparties sur six cours d'eau du bassin versant de la rivière L'Assomption, échantillonnées de mai à septembre. Parmi celles-ci, deux stations demeurent actives durant la période hivernale, d'octobre à mars, soit les stations situées à Saint-Côme et à Repentigny.

SUIVI | PESTICIDES

Mobiliser · Valoriser · **Préserver**

Dans le cadre du suivi provincial des pesticides dans les rivières du Québec, le MELCCFP a confié à l'OBV la réalisation de l'échantillonnage de trois cours d'eau en 2025 : la rivière L'Assomption à la hauteur de Repentigny, le ruisseau Point du Jour et le ruisseau Chartier. Ce programme permet d'évaluer la présence et les concentrations de pesticides dans ces milieux, ainsi que de déterminer si celles-ci respectent les critères de qualité de l'eau visant la protection des organismes aquatiques.

SUIVI | QUALITÉ DE L'EAU

Secteur des Terres Noires, MRC de L'Assomption

Mobiliser · Valoriser · **Préserver**

En 2025, l'OBV L'Assomption a réalisé, en collaboration avec la MRC de L'Assomption, un suivi de la qualité de l'eau dans le secteur des Terres Noires afin de documenter l'état des cours d'eau et d'identifier les sources potentielles de contamination. Des échantillonnages ont été effectués à trois stations sur le ruisseau Zoël-Payette et le Grand fossé des Terres Noires, permettant d'analyser différents paramètres liés à la qualité de l'eau. Les résultats ont mis en évidence des problématiques d'eutrophisation et ont permis de proposer des pistes d'action pour améliorer la qualité des milieux aquatiques.

SUIVI ENVIRONNEMENTAL DES LACS ET COURS D'EAU

Sainte-Marcelline-de-Kildare

Mobiliser · Valoriser · **Préserver**

Pour une troisième année consécutive, la Municipalité de Sainte-Marcelline-de-Kildare a renouvelé son mandat auprès de l'OBV L'Assomption pour la réalisation du suivi de la qualité de l'eau de ses principaux plans d'eau, incluant plusieurs lacs ainsi que la rivière Blanche. Cette démarche vise à actualiser les connaissances sur l'état de santé et le niveau trophique de ces milieux. Des campagnes d'échantillonnage ont été réalisées à trois reprises au cours de la saison sur les lacs des Français, Morin, Léon, Grégoire, Parc Bleu et l'Étang du Village, en plus de la rivière Blanche.

RÉSEAU D'AVERTISSEMENT PHYTOSANITAIRE

Saint-Esprit et Sainte-Marie-Salomé

Mobiliser · Valoriser · **Préserver**

L'OBV L'Assomption a participé au Réseau d'avertissement phytosanitaire (RAP) pour le secteur des grandes cultures en assurant le suivi de certains ravageurs agricoles, dont la légionnaire uniponctuée et le ver-gris noir. Cette participation contribue à la collecte de données permettant de suivre l'évolution des populations de ravageurs et de soutenir la diffusion d'avertissements aux producteurs agricoles, favorisant ainsi l'adoption de pratiques de gestion intégrée des ennemis des cultures.

Problématique prioritaire 5

Présence d'une espèce exotique envahissante

FORMATION | PLANTES AQUATIQUES

Lac Miro, Sainte-Béatrix

Mobiliser · Valoriser · **Préserver**

À la demande des résidents du lac Miro, qui ont également assuré le financement de l'activité, l'OBV L'Assomption a tenu une formation sur l'identification des plantes aquatiques à Sainte-Béatrix. Cette initiative visait à rendre les citoyens autonomes dans la reconnaissance des espèces indigènes et exotiques envahissantes. La formation a permis de renforcer les connaissances des participants en matière de protection des milieux aquatiques, tout en les sensibilisant aux enjeux liés aux espèces exotiques envahissantes. Elle a également favorisé l'adoption de pratiques respectueuses de la biodiversité et de la qualité de l'eau.

Ce projet a ainsi contribué à soutenir l'implication citoyenne et à renforcer les capacités locales en matière de suivi et de protection des écosystèmes aquatiques.

CONTRÔLE DE LA CHÂTAIGNE D'EAU (PHASE II)

Sainte-Marcelline-de-Kildare

Mobiliser · Valoriser · **Préserver**

Financés par la Fondation de la faune du Québec et la Municipalité de Sainte-Marcelline-de-Kildare, les travaux de contrôle de la châtaigne d'eau à l'Étang du Village se sont poursuivis en 2025. L'arrachage manuel réalisé cette année a permis de retirer 322 plants et 581 rosettes. Depuis le début des interventions en 2021, ces efforts soutenus ont contribué à une réduction de 97 % du nombre de plants observés dans ce plan d'eau, démontrant l'efficacité des actions mises en place pour limiter la propagation de cette espèce exotique envahissante.



ENSEMBLE, STOPPONS LA VIVIPARE CHINOISE! Rawdon

Mobiliser • Valoriser • Préserver

En 2025, l'OBV L'Assomption a poursuivi, en collaboration avec la Municipalité de Rawdon, les actions de contrôle de la vivipare chinoise dans les lacs Rawdon, Brennan, Pontbriand et Clair afin de limiter la propagation de cette espèce exotique envahissante et ses impacts sur les écosystèmes aquatiques. Les interventions ont reposé sur une implication importante des associations de riverains, appuyée par des activités de retrait réalisées par l'OBV ainsi que par son accompagnement technique et sa coordination. Un suivi de l'abondance des populations a également été réalisé afin d'évaluer l'efficacité des interventions. Ces actions concertées ont permis de retirer près de 36 000 escargots, démontrant l'importance de la mobilisation du milieu pour la réussite des efforts de contrôle à long terme.



Problématique prioritaire 6 Problématique d'approvisionnement en eau

CITOYEN AU COEUR DE LA GESTION DE L'EAU Rawdon et Saint-Charles-Boromé

Mobiliser • Valoriser • Préserver

L'OBV a réalisé un projet visant à placer les citoyens au cœur de la gestion durable de l'eau par le développement d'outils éducatifs, interactifs et démonstratifs sur le territoire. Le projet comprenait l'aménagement de la Maison de l'eau comme pôle régional d'information et de sensibilisation, notamment par la production de capsules vidéo et la conception de panneaux d'interprétation et de mise en valeur d'infrastructures de gestion des eaux pluviales, telles qu'un marais filtrant, un bassin de récupération des eaux de pluie, un jardin pluvial, des bermes filtrantes et un toit vert.

L'installation des panneaux d'interprétation à la Maison de l'eau est prévue à l'été 2026. En parallèle, un parcours interactif a été développé dans le parc du Bois-Brûlé afin de sensibiliser la population aux enjeux liés à l'eau, aux milieux naturels et à la biodiversité grâce à dix bornes numériques le long du sentier éducatif existant. La réalisation de ce projet a été rendue possible grâce à la collaboration de la Ville de Rawdon, de la Ville de Saint-Charles-Boromé, du Groupe Crête et de Desjardins.

CONFÉRENCE | HYDROGÉOMORPHOLOGIE

Mobiliser • Valoriser • Préserver

L'OBV L'Assomption a accueilli une trentaine de participant-es à la conférence intitulée « *Introduction à l'hydrogéomorphologie et à la dynamique fluviale* », présentée par Maxime Thériault de la firme Territoires. Cette conférence a permis de plonger dans l'univers fascinant de l'hydrogéomorphologie, une discipline essentielle pour comprendre l'évolution naturelle des rivières, leurs interactions avec le territoire et les conséquences des aménagements humains sur leur dynamique.

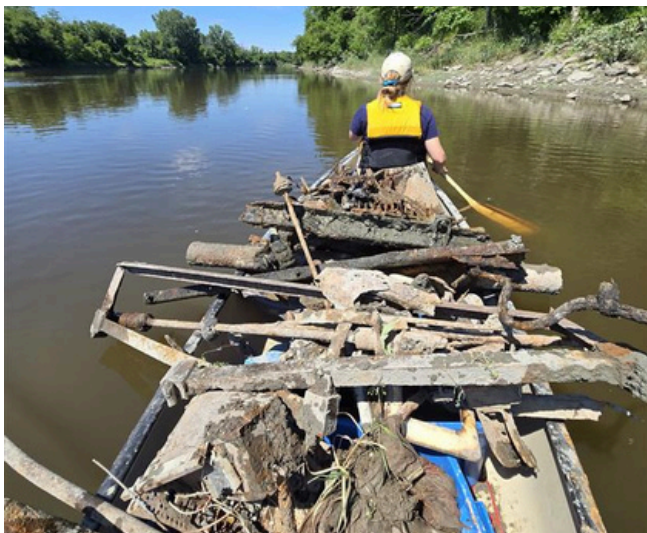
CORVÉES | NETTOYAGE DE BERGES

Mobiliser • Valoriser • Préserver

9 Activités de nettoyage et de sensibilisation

97 participants dont 66 bénévoles

2 942 kg de déchets amassés



9 Publications sur les réseaux sociaux

384 interactions

21 550 vues

KIOSQUES DE SENSIBILISATION ET ÉDUCATION

Mobiliser • Valoriser • Préserver

L'OBV L'Assomption a participé à plusieurs Journées de l'environnement afin d'échanger avec les citoyens sur les enjeux liés à l'eau. Dans le cadre de ce circuit de sensibilisation, des kiosques d'information ont été tenus dans les municipalités de Saint-Alphonse-Rodriguez, Sainte-Béatrix, Rawdon, Saint-Hippolyte et Sainte-Marcelline-de-Kildare, permettant de promouvoir les bonnes pratiques favorisant la protection des milieux aquatiques.

IMPLICATIONS DANS LE MILIEU

L'OBV L'Assomption est engagé au sein des acteurs locaux et régionaux dans divers mandats, comités et activités. Parmi ceux-ci, soulignons :

Agriculture et changements climatiques

Colloque agriculture et changements climatiques – [Marie-Pier Dubois-Gagnon](#)

Groupe de travail régional d'Agriclimat – [Marie-Pier Dubois-Gagnon](#)

Comités thématiques

Comité municipal jeunesse de Saint-Charles-Boromée – [Jérémy Tremblay](#)

Comité vigilance du site d'enfouissement de Sainte-Sophie – [France Veillette](#)

Gestion de risques et aménagement

Bureau de projets en inondations – [Karine Loranger](#)

Ententes en aménagement du territoire de Lanaudière sur le maintien et la mise en valeur de la biodiversité – [Karine Loranger](#)

Consultations Hydro-Québec – [Karine Loranger](#)

Bureau d'audiences publiques sur l'environnement – [Camille Toupin](#)

Plan de développement de la zone agricole (PDZA)

MRC de L'Assomption – [Marie-Pier Dubois-Gagnon](#)

MRC de Matawinie – [Karine Loranger](#) & [Marie-Pier Dubois-Gagnon](#)

Projets et initiatives environnementales

ALUS Lanaudière – [Karine Loranger](#)

Amorce du Plan climat de la MRC de D'Autray – [Karine Loranger](#)

Atlas des paysages de la MRC de L'Assomption – [Karine Loranger](#) & [Camille Toupin](#)

Réseau écologique de Lanaudière – [Karine Loranger](#)

Regroupement des organismes de bassins versants du Québec

Communautés de pratiques et AGORA du ROBQ – [Karine Loranger](#) & [Camille Toupin](#)

Rendez-vous des OBV – [Karine Loranger](#) & [Jean Lemieux](#)

Atelier régional du ROBQ – [Karine Loranger](#) & [Jérémy Tremblay](#)

Conseil d'administration du ROBQ – [Jean Lemieux](#)

Schéma d'aménagement et de développement (SAD)

MRC de L'Assomption – [Karine Loranger](#) & [Camille Toupin](#)

MRC de Matawinie – [Karine Loranger](#) & [Camille Toupin](#)

MRC de Montcalm – [Karine Loranger](#) & [Camille Toupin](#)

Tables de concertation et autres comités

Aires protégées du CRE Lanaudière – [Jérémy Tremblay](#)

Espèces exotiques envahissantes floristiques – [Marie-Pier Dubois-Gagnon](#) & [Camille Toupin](#)

Faune aquatique de Saint-Donat – [Jérémy Tremblay](#)

Table multi-ressources de la Matawinie (TPI) – [Jean Lemieux](#)

SERVICES PROFESSIONNELS

Analyse et diagnostic des milieux aquatiques

Diagnostics écologiques des milieux aquatiques
Détection et suivi des espèces exotiques envahissantes

Suivi des indicateurs physicochimiques
Caractérisation de bandes riveraines
Inventaires fauniques et floristiques

Planification et aide à la décision

Élaboration de plan directeur et plan d'action
Plan de protection des sources d'eau potable
Priorisation des enjeux environnementaux

Identification des sources de perturbations à l'échelle locale et du bassin versant
(ruissellement, sédimentation, fossés, usages à risques, etc.)

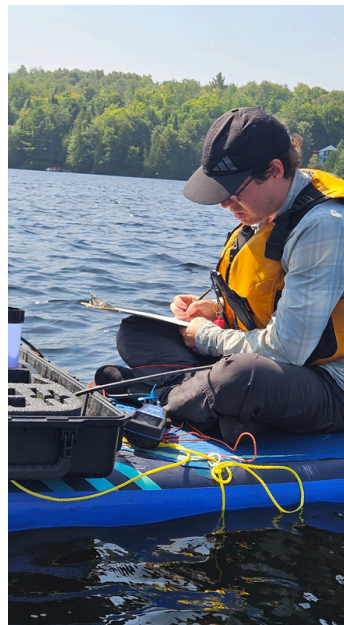
Collecte et traitement de données

Relevés et traitement de données bathymétriques
Rédaction de rapport technique et vulgarisé

Analyses de données et interprétation des résultats
Collecte de données par drone

Service de géomatique

De nombreuses municipalités, MRC, organismes et partenaires du territoire font confiance au service de géomatique de l'OBV L'Assomption pour appuyer leurs projets. Notre équipe met à profit son expertise afin de réaliser des analyses spatiales adaptées aux besoins spécifiques de chaque client. Grâce à des données rigoureuses, des outils performants et une approche personnalisée, nous contribuons à faciliter la planification, le suivi et la prise de décisions éclairées.



Aménagement et restauration de milieux naturels

Services-conseils, planification et accompagnement à la réalisation des travaux
Aménagement et restauration des bandes riveraines
Restauration d'écosystèmes et d'habitats fauniques

Retrait de déchets en rives, lacs et cours d'eau
Élaboration de stratégies de lutte et de contrôle des espèces exotiques envahissantes

Accompagnement et mobilisation des acteurs

Accompagnement pour la mise en place de comités environnementaux
Soutien à la structuration et à l'organisation de groupes locaux

Élaboration de bonnes pratiques et de codes d'éthique
Cartes de navigation et outils d'aide à l'usage responsable des plans d'eau

Éducation et sensibilisation

Formations et ateliers alliant théorie et pratique
(qualité de l'eau, protocoles de suivi, aménagement des bandes riveraines, etc.)
Kiosques d'information et activités de vulgarisation

Conférences thématiques
Développement d'outils de sensibilisation
Inventaires participatifs avec les citoyens

Vous avez un projet en lien avec la gestion de l'eau? L'équipe de professionnels de l'OBV L'Assomption est prête à mettre son expertise au service de vos ambitions. De l'analyse à l'action, nous collaborons avec vous pour développer des solutions concrètes et adaptées aux réalités du territoire. Contactez-nous dès maintenant à info@obvlassomption.ca et donnons vie à votre projet.



MERCI À NOS PARTENAIRES FINANCIERS

Soutien direct à nos projets

Gouvernement du Canada

Programme Emplois d'été Canada
Programme d'intendance de l'habitat pour les espèces en péril
Circonscription électorale de Berthier-Maskinongé

Circonscription électorale de Joliette
Circonscription électorale de Montcalm
Circonscription électorale de Repentigny
Circonscription électorale de la Rivière-du-Nord

Gouvernement du Québec

Budget de soutien à la mission des OBV
Ministère de l'Agriculture, des Pêcheries et de l'alimentation du Québec

Ministère de l'Environnement et de la Lutte contre les changements climatiques, de la Faune et des Parcs
Ministère de la Sécurité public

Fondations et autres organismes

Association du lac des îles d'Entrelacs
Association du lac Miro
Association pour la protection de l'environnement du lac Patrick
Association pour la protection de l'environnement du lac Noir et de la rivière Noire
Centre de recherche sur les grains (CEROM)
Coalition Matawinie Nos Lacs Sans Mines
Conseil régional de l'environnement de Lanaudière

Desjardins
Ententes en aménagement du territoire de Lanaudière sur le maintien et la mise en valeur de la biodiversité
Fondation de la Faune du Québec
Regroupement des Associations de Lacs de Saint-Alphonse-Rodriguez
Regroupement des organismes de bassins versants du Québec – Mois de l'eau

Municipalités régionales de comté

MRC de Joliette
MRC de L'Assomption
MRC de Matawinie

MRC de Montcalm
MRC de la Rivière-du-Nord

Municipalités locales et villes

Municipalité de Saint-Alphonse-Rodriguez
Municipalité de Saint-Donat
Municipalité de Saint-Esprit
Municipalité de Saint-Hippolyte
Municipalité de Rawdon
Municipalité de Sainte-Marcelline-de-Kildare

Ville de Crabtree
Ville de L'Assomption
Ville de L'Épiphanie
Ville de Joliette
Ville de Repentigny
Ville de Saint-Charles-Borromée
Ville de Saint-Lin-Laurentides



OUTILS DE COMMUNICATION

Plateformes



Le site Web de l'OBV centralise l'information et les ressources essentielles liées à l'organisme.



Le portail des lacs et un outil d'information et de sensibilisation pour mieux comprendre et protéger les lacs du territoire.



Le site web Zone PAEE est dédié aux plantes aquatiques exotiques envahissantes il soutient leur détection et leur gestion.

Communiqués de presse

14 avril 2025 | La biodiversité au cœur des fermes : des producteurs engagés et des résultats prometteurs!

19 février 2026 | Les Matinées de lacs : une initiative qui se déploie sur le territoire

25 février 2026 | Le Plan directeur de l'eau de l'OBV L'Assomption officiellement approuvé par le MELCCFP

23 mars 2026 | Un vaste projet pour la sauvegarde des espèces aquatiques en péril dans le bassin versant de la rivière L'Assomption

Mémoire

26 février 2026 | Gestion durable des milieux humides et hydriques dans le projet de contournement du noyau urbain de Sainte-Julienne

Partenaires de diffusion de campagne de sensibilisation

Mois de l'eau (juin)

Mission 1000 tonnes (août)

Visionnez la vidéo « Les OBV du Québec et le nettoyage des berges » réalisée par Mission 1000 tonnes!



Entrevues radio

21 janvier 2026 | Huit hectares de milieux humides détruits pour un poste d'Hydro-Québec – Radio-Canada

5 mars 2026 | Fin du BAPE sur le nouveau tracé de la Route 125 dans Lanaudière – Radio-Canada



Page Facebook



Groupe Facebook



Instagram*



LinkedIn*

	2023	2024	2025	2023	2024	2025	2023	2024	2025	2023	2024	2025
Abonnées	826	958	1101	472	531	540	–	–	36	–	–	31
Publications	106	116	156	46	44	16	–	–	29	–	–	1

*Les pages Instagram et LinkedIn de L'OBV L'Assomption ont été créées en décembre 2025.





OBV
L'Assomption

Mobiliser • Valoriser • Préserver